

ERMES WEEK

Cronotermostato digitale WIFI

Art.DC901-W Cod.5010-W

Art.DC901-B Cod.5011-B (nero)



Display Principale

- 1- Indicatore WI-FI: L'indicatore WI-FI non lampeggia quando si è collegati alla rete WI-FI
- 2- Storia: Tempo di funzionamento, Diagramma della temperatura, diagramma dell'umidità
- 3- Regolazione del funzionamento opzionale
- 4- Indicatore del giorno e dell'orologio
- 5- Casa: Mantenere una temperatura più bassa per fornire una protezione anti-gelo. Consente inoltre una temperatura di abbassamento preimpostata dall'utente mentre si è lontani da casa.
- 6- Mantieni temperatura, impostazione del tempo desiderato entro il quale si ignora l'impostazione del termostato.
- 7- **Umidificazione dell'aria**
 - (1) Se l'umidità è al di sotto del 30% l'indicatore si troverà nella zona rossa
 - (2) Se l'umidità si troverà tra il 30% ed il 60% l'indicatore si troverà nella zona verde
 - (3) Se l'umidità è al di sopra del 60% l'indicatore si troverà nella zona grigia
- 8- Power ON/OFF
- 9- Vacanza: Si illumina quando il termostato è in funzione d'estate
- 10- Programmi
- 11- Impostazioni
- 12- Regolazione temperature o navigazione menu
- 13- Regolazione temperature o navigazione menu
- 14- Indicazione della temperatura impostata
- 15- Visualizzazione della temperatura rilevata
- 16- Display °C oppure °F
- 17- Fiammella del riscaldamento, indica lo stato di attivazione del riscaldamento

Introduzione

Vantaggi dei cronotermostati

Un termostato programmabile ti aiuta a risparmiare facilmente offrendo quattro impostazioni pre-programmate per regolare la temperatura della tua casa e delle tue APP sia in estate che in inverno, quando sei a casa, dormi o sei fuori.

Le impostazioni pre-programmate fornite con i termostati programmabili hanno lo scopo di offrire risparmi senza sacrificare il comfort. A seconda del tuo programma, puoi ottenere risparmi significativi attenendoti a tali impostazioni o modificandole in modo appropriato per la tua famiglia.

La chiave è stabilire un programma che riduca automaticamente il riscaldamento e il raffreddamento della tua casa secondo le tue esigenze.

Selezione della modalità Termostato o Timer


Sono disponibili due modalità in cui l'utente può selezionare la modalità termostato e la modalità timer.

Modalità termostato (modalità completamente programmabile): consente di effettuare le impostazioni di tempo e temperatura. Ciò consente di programmare il termostato su una temperatura specifica durante un periodo specifico.


Modalità orologio: consente di attivare o disattivare l'impostazione solo dell'ora come desiderato. Questa modalità ignora qualsiasi temperatura.

Per passare dalla modalità termostato a quella orologio:

Segui questi passaggi (usa il dito poiché lo schermo è sensibile al tocco).

01 Premere l'icona  per accedere al menu di configurazione

02 Utilizza l'icona  per girare pagina (2) trova "impostazioni funzionalità"

03 Utilizza l'icona  per girare pagina (3) trova "Selezione modalità di lavoro"

04 Selezionare la "modalità riscaldamento" o la "modalità timer". Il termostato si reimposterà ed entrerà nella modalità desiderata

WIFI CONNECTION



the router needs to be 2.4G band only

Associazione del termostato all'APP

Il router deve avere solo la banda 2.4G

Scarica l'app gratuita dall'Apple Store o dal Google Play Store cercando "Smart Life" come di seguito.

Informazioni su questi risultati ⓘ



Smart Life - Smart Living

📄 Installato

Apri

Abilita l'APP "Bluetooth" per "Smart Life" nelle impostazioni del tuo cellulare

Funzionamento del termostato

Premere quindi "Impostazioni di rete", trovare "Riconfigurazione Wi-Fi" e premerlo

Funzionamento dell'APP

Passaggio 1 Registra il tuo account

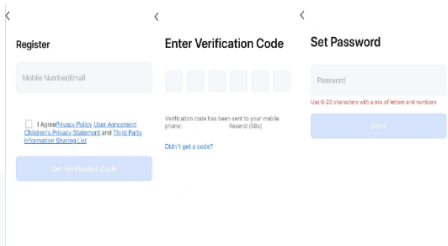
Fare clic su "registrati" dopo aver installato l'APP

Si prega di leggere l'Informativa sulla privacy e premere Accetto per procedere al passaggio successivo.

Il nome dell'account di registrazione utilizza l'e-mail o il numero di cellulare disponibile e seleziona Regione, quindi fai clic su "Continua"

Riceverai un codice di verifica di 6 cifre dalla tua email o SMS

Imposta la password dell'account. La password deve contenere 6-20 lettere e numeri. Fare clic su "Fine"

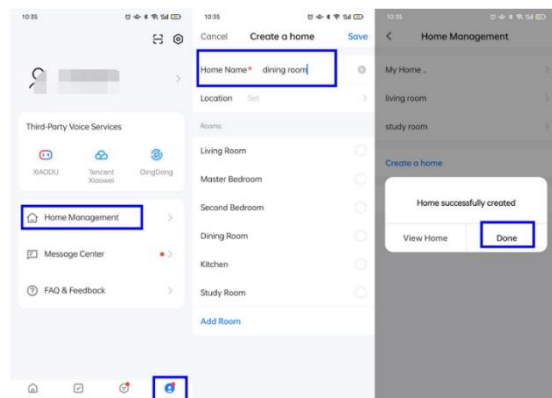


Passaggio 2 Crea le informazioni sulla casa da "Io"

1. Inserisci il nome della casa.

2. Select or add a room

3. Set location



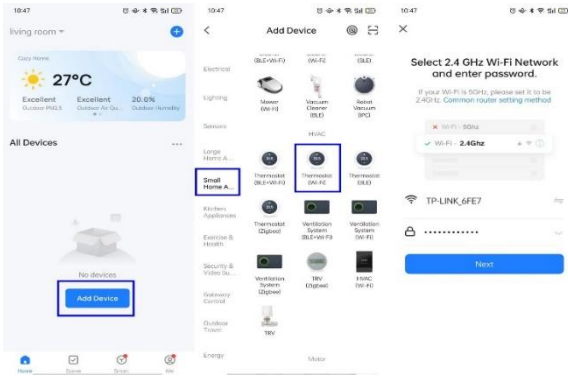
Passaggio 3: connessione

1. Premi "Aggiungi dispositivo" o "+" nell'angolo in alto a destra dell'APP

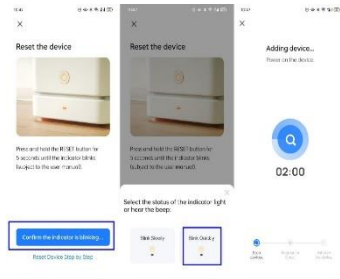
2. Aggiungi il dispositivo nella sezione piccoli elettrodomestici

3. Selezionare il tipo di dispositivo "Termostato WI-FI"

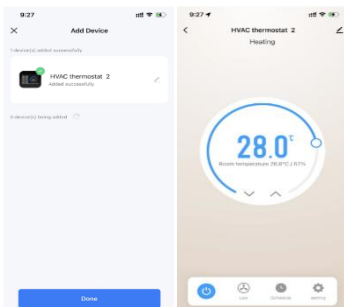
4. inserisci la password del tuo router.



5. Facendo clic su "Conferma che l'indicatore sta lampeggiando", ci sono due opzioni. Scegli prima "Lampeggia velocemente".



6. Il termostato apparirà automaticamente sullo schermo.



Funzionamento della schermata iniziale

Da fuori e a Casa

1. Quando l'utente imposta il termostato sulla modalità assente, il termostato continuerà a proteggersi dal gelo dopo aver impostato la temperatura di sbrinamento.

Quando la temperatura è inferiore alla temperatura di sbrinamento impostata, il riscaldamento verrà acceso, nel frattempo, sul termostato verrà visualizzata l'icona della fiamma.

2. Il termostato entra automaticamente nella modalità di sbrinamento quando viene selezionata la "modalità assenza".

HOLD

La funzione ha una priorità relativamente alta, ad esempio, qualunque sia l'impostazione effettuata, quando si passa il termostato alla modalità di mantenimento, tutte le pre-impostazioni effettuate in precedenza verranno temporaneamente ignorate, tranne la temperatura di mantenimento, che verrà mantenuta fino alla fine del " periodo di attesa" impostato.

01 Premere il tasto "hold" e accedere alla schermata di impostazione.

02 Premere la prima colonna di "hold temp", utilizzare l'icona per impostare la temperatura di mantenimento desiderata. (Intervallo di temperatura 5 °C -35 °C).

03 Premere la seconda/terza colonna di ore/minuti, utilizzare l'icona per impostare il "tempo di attesa" desiderato.

04 Premere l'icona per salvare e tornare al display principale, oppure premere "annulla" per eliminare l'impostazione.

Vedrai l'indicazione "tieni premuto sinistra: **:***" sullo schermo. Il tempo effettuerà il conto alla rovescia della durata impostata e poi ritornerà al programma normale.

HISTORY


Mostra il tempo di funzionamento (ore)/temperatura ambiente (°C)/umidità ambiente (%) dell'ambiente negli ultimi 7 giorni.

01 Premere l'icona e accedere a Impostazioni funzionalità .

02 Trova il file "09. "Tariffa Energia", premerla e accedere alla schermata di impostazione.

03 Premere Per Hour per impostare il valore Kwh.

04 Premere Per Kwh per impostare il valore €.

05 Premere l'icona  per salvare e tornare alla schermata principale.

06 Premere l'icona  e accedere al Grafico cronologico.

07 Sono disponibili tre opzioni: grafico del tempo di esecuzione, grafico della temperatura, grafico dell'umidità

08 Premere "Run Time Chart" per accedere alla schermata. Ci sono due testii in alto: Hours e Heat, puoi fare clic su Hours per cambiare il grafico come di seguito:

8,1 ore—Tempo di funzionamento, 8,2 KWh—consumatore di energia, 8,3 Costo—costo dell'energia

Nota: il costo è solo di riferimento e non viene utilizzato per voucher di pagamento specifici.

Temperature grafica

01 Premere "Grafico della temperatura" per inserire la temperatura ambiente (°C) negli ultimi 7 giorni


02 Premere ciascuna data sul grafico sulle 24 ore di quel giorno

03 Premere l'icona per salvare e tornare alla visualizzazione del grafico cronologico.

Umidità grafico

01 Premere "Grafico dell'umidità" per vedere l'umidità della stanza (%) negli ultimi 7 giorni.

02 Premere ciascuna data per visualizzare l'umidità della stanza per ogni ora in quel giorno

03 Premere l'icona  per salvare e tornare al display principale.


Holiday

Il termostato manterrà questa temperatura per tutta la durata della vacanza e poi ritornerà automaticamente alla modalità programma al tuo ritorno.

01 Premere Holiday e poi Holiday Temp per selezionare la temperatura delle vacanze.

02 Premere l'icona per abilitare questa funzione nell'angolo in alto a destra.

03 Premere la colonna di anni/mese/giorno su "Inizio Vacanza" e "Fine Vacanza" per selezionare la data desiderata.


04 Premere l'icona  per salvare e tornare al display principale. Visualizzato "Festivo fino al **/** **.***"

Umidità e temperatura

Premere l'icona per controllare l'umidità e la temperatura



Programma / Schedule

01 Premere l'icona  e accedere alle impostazioni delle funzioni.

02 Trova l'opzione "Programma", premila e ci sono quattro opzioni:


Giorni feriali/fine settimana Weekday/Weekend, 7 giorni, 24 ore, Nessuno.


03 Ad esempio, selezionare la modalità di programmazione su 7Giorni.

04 Premere l'icona  per salvare e tornare al display principale.

05 Premere "Schedule" sul display principale e accedere alla schermata "modifica".

06 È possibile selezionare da lunedì a domenica per la modifica.

07 Premere "Lunedì" ed è possibile selezionare "Mattina, Giorno, Sera, Notte", ogni periodo di tempo ha delle  opzioni.

08 Selezionare mattina  (ad esempio in modalità riscaldamento).

--Premere ciascuna colonna di Ora, Minuto e utilizzare i pulsanti Su e Giù per impostare il valore desiderato. Ad esempio: l'ora impostata è 06 (ora): 30 (minuto).

--Premere la terza colonna della "temperatura" per impostare la temperatura desiderata.

Ad esempio: la temperatura impostata è 23°C

--Ripetere i passaggi precedenti per impostare:

Giorno: 08 (ore): 30 (minuti), 18C

Sera: 18 (ore):00 (minuti), 23C

Notte: 23 (ore):00 (minuti), 20C

Quattro periodi sono:

06:30-08:30: durante questo periodo la temperatura rimarrà a 23°C.

08:30-18:00: durante questo periodo la temperatura rimarrà a 18°C.

18:00-23:00: durante questo periodo la temperatura rimarrà a 23°C.




23:00-06:30: durante questo periodo la temperatura rimarrà intorno ai 20°C.

Impostazioni di configurazione






Premere l'icona nella schermata iniziale e accedere al menu di configurazione

<i>Date & time</i> Data & ora	01) Selezione fuso orario 02) Impostazione dell'ora 03) Ora legale (DST)
<i>Backlight</i> Retroilluminazione	Oscuramento della luce ambientale
<i>Standby Screen</i> Schermata di standby	Schermata di standby 01) Durata: 3min, 10min, solo notte 02) Tipo: orologio, predefinito, fuori schermo
<i>Screen lock</i> Blocco schermo	4 digits pin, if you forget the password the Admin Password is 8657
<i>Network settings</i> Impostazione di rete	01) WiFi Setup 02) QR Code 03) Mac Address
<i>Feature settings</i> Impostazioni delle funzioni	01) Formato temperatura 02) Limite di temperatura 03) Cambia differenziale 04) Ritardo in uscita 05) Temperatura di assenza 06) Sbrinamento: abilita/disabilita 07) Selezione del sensore: Sensore integrato / Sensore aria remoto / Solo sensore pavimento / Sensore pavimento e integrato / Sensore aria e pavimento remoto 08) Calibrazione del sensore di umidità 09) Tariffa Energia Imposta il consumo di energia all'ora Imposta il costo unitario per Kw/h 10) Funzione finestra aperta Disabilita/abilita questa funzione 11) Limite della temperatura del pavimento Intervallo da 20°C a 60°C 12) Selezione della modalità di lavoro: Modalità riscaldamento/Modalità timer
<i>Schedule</i> Programma	Weekday/weekend 7 days – 7 giorni 24 hours – 24 ore None – Nessuno
<i>Hold temperature</i> Mantiene la temperatura	Mantiene la temperature 5-35C Mantiene l'orario 0~23hrs, 0~59 minutes
<i>System information</i> Info del Sistema	Version number, QR code
Ripristina le impostazioni di fabbrica	Elimina tutte le impostazioni riportandole alla configurazione predefinita di fabbrica



Impostazione dell'orologio

- 01 Premere l'icona , quindi premere "Orologio e data e ora", premere "Impostazione orologio".
- 02 Premere la colonna giorno/mese/anno, Ora/Minuto, utilizzare l'icona  per impostare il valore desiderato.
- 03 Premere l'icona  per salvare e tornare al display principale.



Luminosità dello schermo

- 01 Premere l'icona  e premere "Retroilluminazione" per accedere all'impostazione della retroilluminazione.
- 02 L'attenuazione della luce ambientale  significa che la luminosità cambia automaticamente.
- 03 L'attenuazione della luce ambientale  significa che la luminosità cambia manualmente.
- 04 Utilizza l'icona  per regolare la luminosità desiderata.
- 05 Premere l'icona  per salvare e tornare al display principale.

Salvaschermo

- 01 Premere l'icona  e premere "Schermata di standby" per accedere alla schermata di impostazione.
- 02 Sono disponibili opzioni 3min, 10min e Solo notte.
- 03 Ad esempio, impostare il tempo di standby su 10 minuti.
- 04 Premere l'icona  per salvare e tornare al display principale

Blocco schermo


- 01 Premere l'icona  e "Blocco schermo" per accedere alla schermata di impostazione. Abilitare questa funzione di blocco premendo .

02 Ad esempio, l'impostazione del perno di blocco è 5209.
Premere ciascuna colonna per inviare le 4 cifre a 5209.

03 Premere l'icona  per salvare e tornare al display principale.

Nota: se si dimentica la password, il PIN principale è 8657.

Impostazioni di rete

01 Premere l'icona  e "Impostazioni di rete" per accedere alla schermata di impostazione.

02 È possibile selezionare una rete WiFi e impostare la password WiFi nella schermata 01- Configurazione Wi-Fi.

Per utilizzare la funzione Smart Config associare il termostato all' app, premere 02- Associazione all' app (Smart Config).

Se il modello di termostato dispone della funzionalità RS485, è possibile impostare l'indirizzo Modbus premendo 05-Indirizzo Modbus.

Impostazioni delle funzionalità

01 Formato temperatura: Imposta Selezionare tra °C e °F.

02 Limite temperatura: imposta l'intervallo di limitazione dell'impostazione della temperatura.

03 Premere "Switch Diff" per accedere all'interfaccia di impostazione.

Sono disponibili quattro opzioni: 0,5, 1, 2, 3

Selezionare il numero desiderato e premere l'icona  per salvare e uscire.

Se setpoint=20°C, valore differenziale di commutazione=0,5. In modalità riscaldamento: il termostato fornisce una potenza di riscaldamento a 19,5 °C e si spegne a 20,0 °C.

04 Ritardo di uscita: per evitare una commutazione rapida, è possibile inserire un ritardo di uscita. Può essere impostato da 0 a 15 minuti. (Il valore predefinito è 00, significa nessun ritardo) questa funzione aiuta a prevenire i "cicli brevi" del sistema.

05 Temperatura Assenza: imposta la temperatura Assenza.

06 Sbrinamento: abilita/disabilita:

Il termostato entrerà automaticamente nella modalità di sbrinamento quando la temperatura ambiente scende al di sotto della temperatura di sbrinamento.

07 Selezione del sensore:

Sono disponibili cinque opzioni: premerlo per accedere alla schermata di calibrazione.

Sensore integrato (predefinito): premerlo per accedere alla schermata di calibrazione.

Sensore dell'aria remoto(NTC10Kohm): premerlo per accedere alla schermata di calibrazione.

Solo sensore da pavimento(NTC10Kohm): premerlo per accedere alla schermata di calibrazione.

Sensore da pavimento integrato.

Sensore remoto dell'aria e del pavimento(NTC10Kohm).

08 Sensore di umidità: calibrare l'umidità.

09 Tariffa Energia.

Imposta il consumo energetico, KW/h e €/KW, in modo che l'utente possa controllare l'energia o il costo nel grafico cronologico della schermata iniziale.

10 Funzione finestra aperta.

Il termostato è in grado di rilevare la finestra aperta misurando il rapido calo della temperatura. Il termostato spegnerà il riscaldamento per 30 minuti se viene rilevata una finestra aperta.

11 Limite temperatura pavimento: imposta il limite del sensore del pavimento.

12 Selezione della modalità di lavoro: modalità termostato e cronotermostato.

Mantieni la temperatura

Uguale alla funzione Hold nella schermata principale.

Informazioni di sistema

Premere l'icona  e "informazioni di sistema" per verificare il numero di versione.

Ripristina le impostazioni di fabbrica

Avvertenza: il ripristino farà perdere tutte le impostazioni correnti e riporterà alle impostazioni predefinite di fabbrica.

01 Premere l'icona  e quindi premere  per accedere all'interfaccia di impostazione.

02 Premere "Ripristina" alle impostazioni di fabbrica e premere  per uscire.

Modalità 2- Modalità timer


La modalità timer serve per programmare il contatto privo di tensione.

Entrare  e premere Impostazioni funzionalità, selezionare la modalità timer.

Seguire i passaggi seguenti per programmare il timer.

01 Premere "programmazione" sulla schermata principale.

02 Premere il giorno della settimana e accedere alla schermata di impostazione.

È possibile selezionare i periodi da programmare, ad esempio "Mattino, Giorno, Sera, Notte", ogni periodo ha delle opzioni 

03 Ciascun periodo ha l'orario di inizio su ON e l'orario di fine su Off, selezionare l'orario desiderato per ciascun periodo.

04 Premere "Copia in" per selezionare altri giorni.

05 Possiamo anche effettuare l'impostazione del fine settimana seguendo gli stessi passaggi sopra.

Modalità potenziata


La funzione boost consente di ignorare il termostato per non seguire le impostazioni programmate e accenderlo manualmente per il periodo di tempo desiderato. Questa funzione sovrascrive le impostazioni di tempo preimpostate per un periodo di tempo desiderato. Questo può essere l'attivazione o la disattivazione dell'over-ride. Per attivare il boost, segui questi passaggi.

01 Premere l'icona "boost".

02 Seleziona la modalità "boost" desiderata NO or OFF

03 Premere "ora" e utilizzare le icone  per impostare le ore desiderate.

04 Premere "minuti" e utilizzare le icone  per impostare i minuti desiderati.

05 Premere l'icona  per salvare e tornare alla schermata principale

06 Il tempo rimanente di "boost" verrà visualizzato nella parte superiore dello schermo.

07 Per annullare il "boost", premere l'icona principale "boost" e premere Annulla

Installazione

Installare il termostato a livello visivo.

Si prega di leggere le istruzioni per comprendere meglio i nostri prodotti.

Non installare in aree vicine a fonti di calore che ne influenzerebbero il funzionamento.

Questo termostato da incasso richiede una scatola di alimentazione da 35 mm nel muro / Tre moduli DIN

Step 1

Utilizzando un cacciavite a lama piatta, allentare la vite dalla parte inferiore del termostato e rimuovere la parte anteriore dalla piastra posteriore.

Step 2

Riporre il pannello frontale del termostato in un luogo sicuro.

Seguire lo schema elettrico per collegare i terminali.

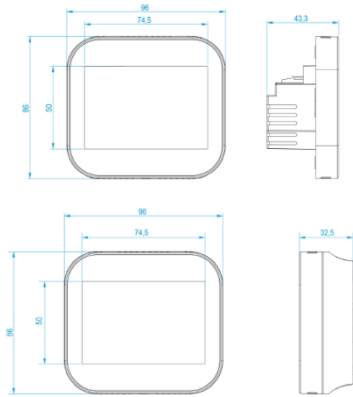
Step 3

Avvitare la piastra posteriore del termostato nella scatola di montaggio a parete.

Step 4

Posizionare il pannello anteriore del termostato sul back-plane e serrare le viti.

Dimensioni



Specifica tecnica

Alimentazione: 85-230Vac, 50/60Hz

Intervallo di temperatura di impostazione: 5-35 °C

Precisione della temperatura: ± 1 °C

Consumo energetico: 1 w

Limite della temperatura del pavimento: 20-45 °C

Corrente massima di commutazione: 3 A/16 A (opzionale)

Dimensioni dello schermo LCD: 3,5 pollici

Tocco: tocco capacitivo

Dimensioni: 96 * 86 * 42,5 (l*a*p) mm

Grado di protezione: IP40

Sensori opzionali per la misurazione della temperatura ambiente e o pavimento NTC10Kohm @25°C

Schema elettrico

