



Si tratta di un termostato/timer multifunzione per impianto di riscaldamento ad acqua calda in cui è richiesto un controllo termostatico o programmabile.

Il termostato può funzionare in due modalità principali:

1. termostato ambiente/ cronotermostato programmabile

termostato ambiente-funziona da solo come termostato ambiente, non programmabile. La temperatura viene mantenuta continuamente al punto impostato.

cronotermostato – funziona come un termostato completamente programmabile con 4 orari in cui impostare una temperatura target. Ciò consente di regolare la temperatura di tua casa impostando temperature specifiche per le ore del giorno.

2. Funzione Timer

Funziona da solo come controllo timer indipendentemente dalla temperatura rilevata, può essere impostata ad intervalli di un minuto, allo scadere del tempo impostato si riporta nuovamente al funzionamento termostato.

IMPOSTARE LA SELEZIONE DELLA MODALITÀ DEL PROGRAMMA:

Il termostato è stato impostato per impostazione predefinita su un cronotermostato con programmazione 5+2 giorni (giorni feriali + fine settimana). Per passare dal timer programmabile, non programmabile e a canale singolo, attenersi alla seguente procedura.

- 1, spegnere il termostato e premere “√” e “⊕” per 5 secondi per accedere al menu di impostazione dei parametri
- 2, premere “⊕” per modificare la voce in 13
- 3, premere “▼” “▲” per modificare il numero grande per le seguenti modalità: 00: Modalità termostato. 01: Modalità timer.
- 4, premere il pulsante di accensione “⊕” o attendere 30 secondi per uscire e salvare tutte le impostazioni

Specifiche tecniche

1. Alimentazione: 220 V CA ±10%, 50/60 Hz
2. Intervallo di impostazione della temperatura: 5-35°C
3. Precisione della temperatura: ± 0,5°C
4. Precisione del controllo della temperatura: ± 1°C
5. Potenza relè: 5 A
6. Tipo di sensore remoto: NTC10K, B=3950
7. Temperatura di conservazione: -20°C~60°C, Temperatura operativa: 0~50°C
8. Umidità massima: 5~95%
9. Consumo energetico: <2 W
10. Grado di protezione: IP20
11. Retroilluminazione: bianca
12. Tipo di installazione: montaggio a incasso, passo del foro: 60 mm
13. Dimensioni: H86XL86XP13 mm

Guida Utente:

ON/OFF: Premere il tasto power per accendere o spegnere il termostato

Impostazione temperatura: Premere “▼” per ridurre la temperatura, premere “▲” per aumentarla.

Illuminazione display: ogni tasto premuto attiva la retroilluminazione del display, che rimane attiva per 6 secondi dall'ultimo tasto premuto.

Modo funzionamento: Modalità termostato e modalità temporizzatore.

Blocco tastiera: (disponibile SOLO quando la voce 11 è impostata su 1/2/3): premere “▼” e “▲” per 3 secondi per bloccare i pulsanti e premere “▼” e “▲” per 3 secondi per sbloccarli.

Impostazione orologio:

Accendere il termostato, premere “⊕” per 3 secondi.

- 1, quando i numeri delle ore lampeggiano, premere “▼” or “▲” to per regolare l'orario
- 2, premere il tasto “⊕”, per passare ai minuti e utilizzare i tasti “▼” or “▲” per la regolazione
- 3, premere ancora il tasto “⊕” per regolare il giorno della settimana
- 4, premere “⊕” per confermare
Premere OK o attendere 6 secondi per il salvataggio dell'orologio

Impostazione del programma:

Modo termostato (5+2 giorni)

Thermostat is pre-programmed with comfort levels set.

These factory default settings are:

Il termostato è programmato con i livelli di comfort impostati.

Queste impostazioni predefinite di fabbrica sono:

Settimana e weekend – programmazione 5 + 2 giorni				
Lun-Ven	7.00-25°C	9.00-25°C	17.00-25°C	22.00-25°C
Sab-Dom	7.00-25°C	9.00-25°C	17.00-25°C	22.00-25°C

Per impostare/modificare i livelli di comfort del programma seguire questi passaggi.

Accendere il termostato, premere "OK" e "⊕" per 3 secondi.

- 1, N.1 (evento 1) e viene visualizzato “LUN MAR MER GIO VEN”.
- 2, premere “▼” e “▲” per impostare l'ora di inizio.
- 3, premere “⊕” e utilizzare “▼” e “▲” per impostare il minuto di inizio.
- 4, premere “⊕” e utilizzare “▼” e “▲” per impostare la temperatura desiderata
- 5, premere “⊕” per accedere all'evento 2/3/4 e ripetere i passaggi 2~4
- 6, premere “⊕” per modificare “Sab e Dom” e ripetere i passaggi 1~5
- 7, premere “⊕” o attendere 6 secondi per confermare tutte le impostazioni di cui sopra
Premere "OK" o attendere 6 secondi per confermare tutte le impostazioni precedenti.

Modalità timer

pre-programmato con orari di accensione e spegnimento impostati.

Queste impostazioni predefinite di fabbrica sono:

Daily programming				
	Period 1	Period 2	Period 3	Period 4
Orario ON	5:30	11:30	17:00	20:00
Orario OFF	7:00	12:00	18:00	22:00

Per impostare/modificare i livelli di comfort del programma seguire questi passaggi.

Accendere il termostato, premere "OK" e "⊕" per 3 secondi.

- 1, premere “▼” e “▲” per impostare l'ora del "Timer attivo".
- 2, premere “⊕” e utilizzare “▼” e “▲” per impostare i minuti del "Timer attivo".
- 3, premere “⊕” e utilizzare “▼” e “▲” per impostare l'ora di "Timer disattivato".
- 4, premere “⊕” e utilizzare “▼” e “▲” per impostare i minuti di "Timer disattivato".
5. Premere “⊕” per accedere all'evento 2/3/4 e ripetere i passaggi 1~4.
6. Premere “⊕” per modificare “Sab e Dom” e ripetere i passaggi 1~5.
- 7, premere “⊕” o attendere 6 secondi per confermare tutte le impostazioni di cui sopra.
Premere "OK" o attendere 6 secondi per confermare tutte le impostazioni precedenti.

Impostazione parametri:

Spegnere il termostato e premere “⊕” e “▲” per 5 secondi per accedere al menu di impostazione dei parametri, premere “OK” o “⊕” per modificare la voce e premere “▼” “▲” per modificare il valore, premere il pulsante di accensione “⊕” oppure attendere 30 secondi per uscire e salvare tutte le impostazioni.

1	Tipo di sensore	1: solo sensore Interno (Default) 2: solo sensore esterno 3: Sensore pavimento esterno 4: sensore interno+ sensore pavimento 5: sensore aria esterno +sensore pavimento
2	Fahrenheit/Celsius	F/C (Default=Celsius)
3	Protezione antigelo	0: Disabilitato (Default) 1: Abilitato
4	Programmabile, non programmabile	1: Non-programmabile 2: N/A 3: 5+2 Programmabile (Default)
5	Stato all'accensione	0: Spento (default) 1: Stesso stato precedente allo spegnimento 2: Acceso
6	Temperature Display	0 = mostra temperatura ambiente (Default) 1 = mostra impostazione temperatura
7	Taratura lettura temperatura	-4°C~4°C(Default=0)
8	Dead band	1-4°C(Default=1)
9	Limite massimo regolazione temperatura	20-35°C (Default 35°C)
10	Limite minimo regolazione temperatura	5-18°C(Default 5°C)
11	Blocco tastiera	0 tutti i tasti abilitati(default) 1 tutti i tasti bloccati 2 tasto accensione boccato 3 tutti i tasti bloccati tranne quello di accensione
12	Limite temperatura pavimento	20-60°C disponibile solo se il parametro 1=04/05(Default=28°C)
13	funzionalità (solo riscaldamento)	0: modo termostato(Default) 1: modo timer

Spegazione tabella:

Spiegazione della tabella

Le seguenti impostazioni sono parametri opzionali per modificare il funzionamento del termostato e ciò che viene visualizzato. In molti casi questi non necessitano di essere modificati.

1-tipo sensore: ha la possibilità di utilizzare il proprio sensore dell'aria integrato (predefinito), un sensore dell'aria remoto, un sensore del pavimento o una combinazione di questi sensori per la protezione del limite del pavimento quando vengono utilizzati sia un sensore dell'aria che un sensore del pavimento.

2-Fahrenheit/Celsius: ha la possibilità di visualizzare la temperatura in gradi Celsius (predefinito) e Fahrenheit.

3-protezione antigelo: opzione per mantenere la protezione antigelo anche quando il termostato è spento, purché venga mantenuta l'alimentazione al termostato.

4- Programmabile, non programmabile: funzionamento come semplice termostato ambiente oppure come cronotermostato


5-Stato all'alimentazione: definisce lo stato on off del termostato nel momento in cui esso viene alimentato da rete elettrica

7- Regolazione della temperatura: taratura lettura temperatura tra -4°C e 4°C.

8-Isteresi: ha la possibilità di modificare il differenziale di commutazione tra 1 e 4°C. L'impostazione predefinita è 1°C.

9- Setpoint massimo: opzione per regolare il setpoint massimo della temperatura, l'intervallo va da 20°C a 35°C. L'impostazione predefinita è 35°C.

10- Setpoint minimo: opzione per regolare il setpoint della temperatura minima, l'intervallo va da 5°C a 18°C. L'impostazione predefinita è 5°C.

11- Blocco tastiera: sono previste 4 tipologie di blocco tastiera, quando essa è attiva viene mostrato il simbolo .

12- Limite di temperatura del sensore a pavimento: opzione per regolare la temperatura limite del pavimento utilizzata quando è installato e collegato un sensore a pavimento. Questo intervallo va da 20°C a 60°C. L'impostazione predefinita è 28°C.

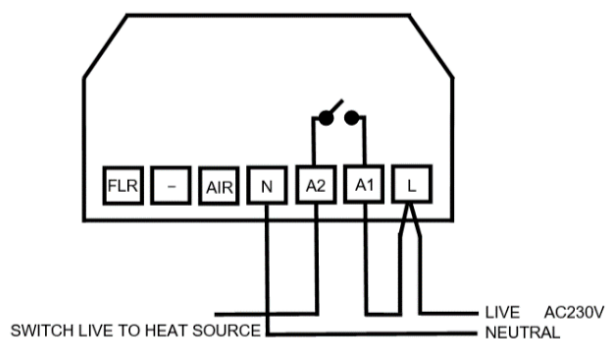
13- funzionalità: opzione per funzionamento come termostato oppure timer.

Dimensioni:

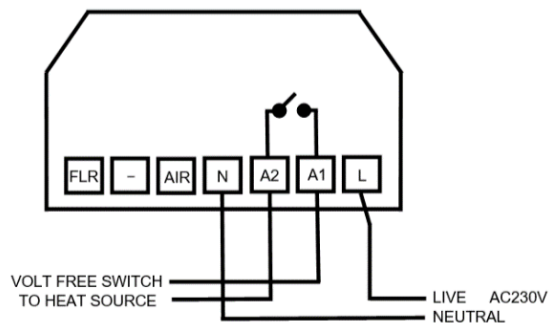


Schema di collegamento

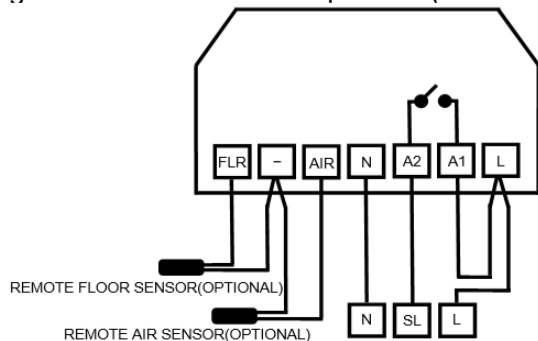
1, Schema elettrico di base con interruttore sotto tensione per l'elemento termico.



2, commutazione senza tensione per elementi riscaldanti

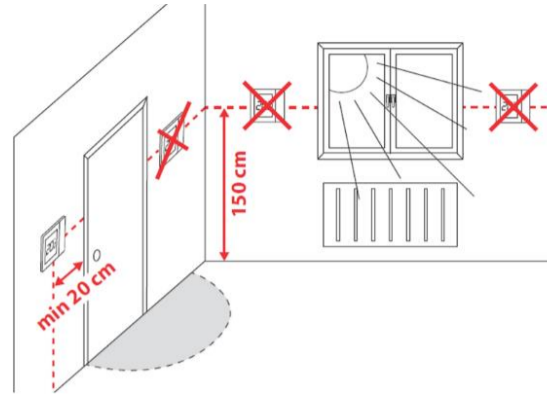


3, Collegamento sonde esterne opzionali (NTC10K).



Montaggio ed installazione

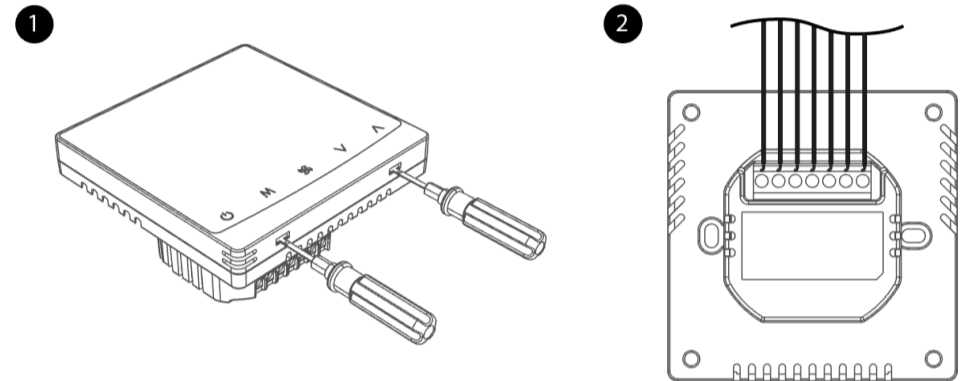
Montare il termostato ambiente sulla scatola di derivazione. Non montare a parete in nicchie o librerie, dietro tende, sopra o vicino a fonti di calore. Montare a circa 1,5 M dal pavimento



I dispositivi devono essere montati in un luogo interno pulito e asciutto, senza flusso d'aria diretto proveniente da un dispositivo di riscaldamento/raffreddamento e non essere esposti a gocciolamenti o spruzzi

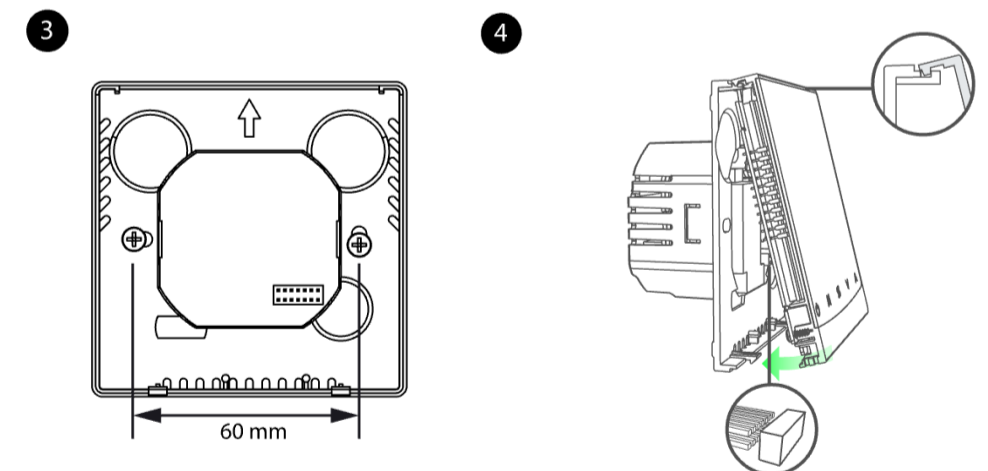
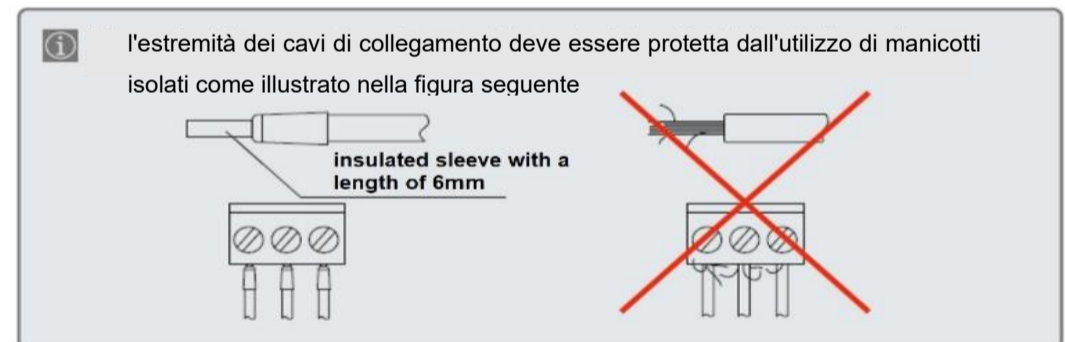
Prima di rimuovere il coperchio anteriore, scollegare l'alimentazione. Cablaggio, protezione e messa a terra devono essere installati in conformità con le normative locali.

Installazione



Rimuovere il coperchio anteriore facendo leva sui ganci con un cacciavite piatto nella parte inferiore del pannello anteriore

Per comodità di installazione, il primo passo è cablare i cavi senza tensione, i cavi a bassa tensione e quindi i cavi ad alta tensione. Controllare che i cavi siano collegati correttamente.



Montaggio a superficie in scatola a muro da 60 mm. Assicurati che la cover posteriore sia nella posizione appropriata (secondo la freccia su di essa)

Montare la parte anteriore del rivestimento sul bordo superiore e assicurarsi che i perni siano posizionati correttamente. Spingere la parte anteriore dell'involucro finché non si sente un clic positivo.

Disposizioni



Il dispositivo è considerato un'apparecchiatura elettronica da smaltire ai sensi della Direttiva locale applicabile e non può essere smaltito come rifiuto domestico.

--Smaltimento del dispositivo attraverso i canali previsti a tale scopo.

--Rispettare tutte le leggi e i regolamenti locali e attualmente applicabili